



Obývací část má díky rozměrnému krbu neskutečně domáckou atmosféru

BYDLENÍ

Details dělají domov



Pečlivě vybraný typ dubové vpodlahy, eklektická skladba nábytku, tlumená barevnost. Designérka Monika White je přesvědčená, že k rekonstrukci se vyplatí přistupovat promyšleně, a dokazuje to svou rekonstrukcí plzeňské novostavby.

Kristýna Masánková

Dům na okraji Plzně se mladým manželům zalíbil na první pohled. Deset let stará, na české poměry atypická novostavba majitelům připomněla světlé domky s tmavou střechou, které jsou hodně vidět třeba v New Jersey.

Nejprve se zdálo, že na v zásadě nové stavbě budou třeba jen drobné úpravy, po bližším ohledání ale majitelé zjistili, že pokud opravdu chtějí bydlení snů, musejí se pustit do kompletní rekonstrukce. Oslovili proto architekta Michaela Whitea a designérku Moniku White a začali s renovací.

Podlaha je základ

Nakonec zůstala na svém místě jen část obvodových zdí – navrhly se nové schody, nové dispozice místností, vyměňovala se okna, staré podlahy vystřídaly kvalitnější dubové, měnila se střešní krytina, odhalily se nosné trámy... Dům také získal zcela nové rozdě-

lení prostor – zatímco spodní patro je vnímané jako společenské, horní je soukromé, kromě ložnic tu také najdete dvě koupelny.

Sázka na pomalost

Majitele rekonstrukce bavila, a tak jim nevadilo věnovat jednotlivým prvkům dostatek času – pokud hledali nové podlahy, neváhali a objeli všechny doporučené firmy zabývající se výrobou podlahových krytin v celé republice. A dobře udělali, výběr podobných klíčových prvků chce svůj čas a vyplatí se hledat to nejlepší a nevhodnější. Nábytek můžete poměrně snadno vyměnit, ale do pokládání podlahy se po pár letech pouštět nebudete...

V průběhu rekonstrukce navíc bylo jasné, že v domě brzy budou bydlet tři. „Tomu už se trochu směju, ale pravda je, že poměrně dost klientek začne během naší spolupráce akutně řešit i dětský pokojíček,“ vypráví Monika s tím, že podobně důkladné rekonstrukce



Velkoryse řešená
kuchyně působí
vzdušně i díky oknům
s výhledem do zahrady



Betonová stěrka
a masivní dřevo:
na první pohled
poněkud nesourodá
dvojice se v interiérech
skvěle doplňuje

obvykle zaberou tak rok nebo rok a půl, a v životech majitelů proto často nastanou změny. „Skutečně se nevyplatí spěchat,“ zdůrazňuje.

Krb jako centrum domu

V kuchyni s jídelnou se mísí nové prvky se starožitnými, vedle linky na míru s výsuvnými moduly na nádoby a pracovní deskou z žuly v antracitové barvě tu tak stojí letitý indický dilenský pult sloužící jako pracovní plocha. Zajímavým doplňkem interiéru jsou i industriální lampy a obraz z pravých lotosových listů.

Od jídelny a obývací místnosti odděluje kuchyň vzdušný barový pult, důležitým prvkem přízemí domu je pak centrální schodiště vedoucí do druhého patra, kde je kolem všech horních místností vytvořen ochoz.

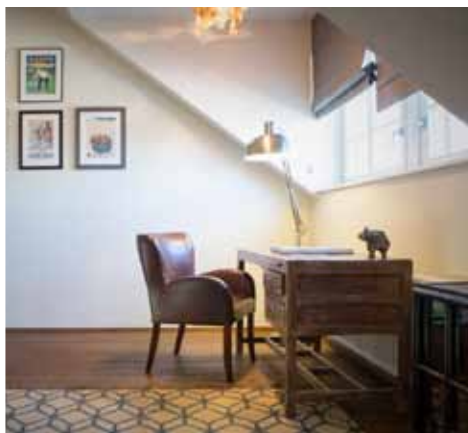
Středobodem přízemí je ale mohutný krb. I ten opticky rozděluje hlavní místnost, vytváří větší intimitu pro jídelnu a obývací pokoj. Jeho provedení je poněkud atypické, je oboustranný a asymetrický, krbaři se jej proto nejprve trochu zdráhali udělat. Na jedné části římsy se dá sedět, což majitelé i jejich návštěvy v zimních měsících moc rádi využívají. Na krbu je stejně jako na schodech použita betonová stěrka – působí stroze a lehce technicky, zároveň ale skvěle tlumí výrazné barevné doplňky,



Nahore:
Odpočinková
část obývacího
pokoj



Dole: Barový
pult v kuchyni



Schodiště je výrazným prvkem domu. Z ochozů v prvním patře se vstupuje do ložnice, pracovní, dětského pokoje a koupelen



TRENDY 2015
PODLE MONIKY WHITE

VÝRAZNÉ BARVY:

Boduje tmavě šedá a černá v kombinaci se smaragdově zelenou nebo indigově modrou, velmi aktuální je i kombinace šedé s hořčicově žlutou.

MODULARITA:

Namísto jednoho obřího konferenčního stolu designěři vybavují interiéry mnoha menšími stolky různých typů a barev.

NÁVRAT KOBERCŮ:

Používají se hlavně orientální, hladké koberce nomádského charakteru, v pozadí jsou koberce s dlouhým vlasem.

chu“ a daný trend se pak nezávisle na sobě objeví u mnoha výrobců. Momentálně se téhle oblíbě těší právě výrazná hořčicově žlutá a jemná šedá,“ říká. Z celého domu na první pohled poznáte, že se jedná o městskou stavbu. „Interiéry by vždy měly odrážet prostředí, kde lidé žijí. Nepoužívali jsme nábytek, který patří na venkov, rustikální styl se do města nehodí,“ vysvětluje designérka, jejímž poznávacím znamením jsou odvážné kombinace různých stylů, našla se v eklektismu. V obýváku plzeňského domu tak vedle sebe uvidíte pohovku

díky čemuž vypadá interiér velmi vyváženě, klidně a jemně.

Tón v tónu? Nesmysl

„Klientům vždy doporučuji vsadit na základ interiéru spíše v tlumených barvách. Pokud toužíte po klidu a vytváříte kolem sebe neutrální kulisu, která vás během dne nebude zbytečně rušit, je to ideální volba, tlumené odstíny působí harmonicky. Zároveň ale není nutné mít všechno tón v tónu, barevné prvky se nejspíše přidají nebo vymění na křesle, závěsích nebo polštáři,“ doporučuje Monika White.

Ta barevné akcenty upřednostnila ve dvou odstínech – v hořčicově žluté a šedé, což je kombinace, která je momentálně in. „V designu a bydlení fungují trendy podobně jako v módě. Vždycky je něco „cítit ve vzdu-

z Francie, jutový koberec s minimalistickým vzorem z Indie nebo tepaná světla z Egypta, v ložnici najdete perleťová světla z Filipín a v koupelně originální skříň vyrobené z indických paravánů. Celek ale přesto působí velmi harmonicky a moderně.

