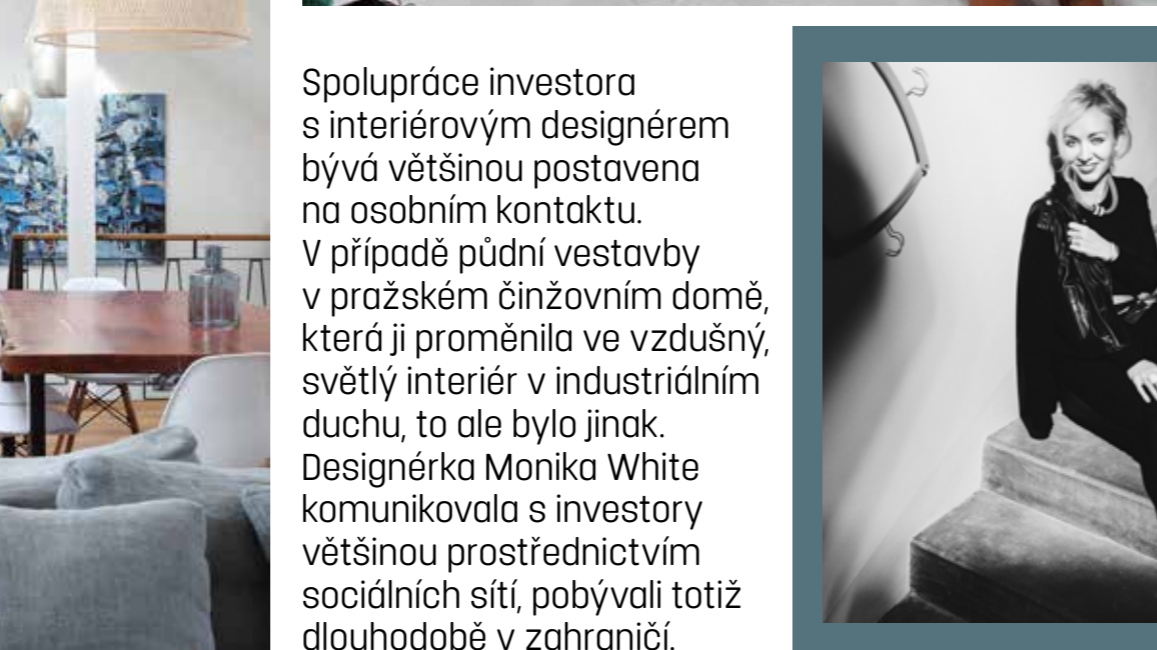


PŮDNÍ VESTAVBA

s kosmopolitním šarmem



Spolupráce investora s interiérovým designérem bývá většinou postavena na osobním kontaktu. V případě půdní vestavby v pražském činžovním domě, která ji proměnila ve vzdušný, světlý interiér v industriálním duchu, to ale bylo jinak. Designérka Monika White komunikovala s investory většinou prostřednictvím sociálních sítí, pobývali totiž dlouhodobě v zahraničí.



Investoři chtěli něco světlého, zároveň industriálního, nebáli se míchat exotické dřevo s designovými kousky s výstředními detaily.

Zít a pracovat můžete na druhém konci světa, aniž byste ztratili kontakt se svým domovem. Skvělým pomocníkem jsou v dnešní době sociální sítě, prostřednictvím kterých můžete komunikovat s rodinou, přáteli, pracovat a třeba i najít a koupit nový byt.

Když se mladý pár dlouhodobě žijící v cizině rozhodl k návratu do Česka, hledal vhodné bydlení v Praze právě tímto způsobem. Zalíbil se jim developerský projekt, který počítal s renovací půdního prostoru v pražském činžáku, z něhož měl vzniknout mezonetový byt. Neváhali a koupili část půdy, aniž by objekt sami navštívili. „Je to ukázka virtuální generace, stejně virtuálně si našli a oslovili mě, když potřebovali pomoci se změnou dispozic budoucího bytu. S developerem totiž nebyli schopni dospět k něčemu, co by jim vyhovovalo,“ říká interiérová designérka Monika White.

Měla navíc i dohlížet na všechny dokončovací práce podlah a koupelen, protože manželé koupili půdní projekt v podobě hrubé stavby. Všechno, co v jiných developerských projektech už je klientům dodáno na „klíč“, musela zajistit designérka. „I když žijeme v době sociálních sítí, přece jen komunikovat s klienty, kterým dva roky prakticky vedete novostavbu, přes e-maily a Skype vyžaduje speciální přístup, manažerské dovednosti při řízení



několika pracovních týmů a také velkou důvěru na obou stranách,“ konstatuje. „Bylo to náročné, protože klienti jezdili do Česka jen dvakrát ročně a schůzky byly krátké a věčné.“

LOŽNICE V PŘÍZEMÍ, OBÝVÁK V PATŘE

Původní dispozice byla z hlediska provozu rodiny nepraktická, prostor 155 metrů čtverečních zbytečně rozškatulkovala malými místnostmi, chodbami a dveřmi. „Developerský projekt počítal se třemi komorami, v plánu byly dvě technické místnosti,“ přidává konkrétní příklady Monika White.

S nádhernou obytnou terasou umístěnou v prvním patře mezonetu sousedila ložnice. Schodiště, které spojuje přízemí a patro, bylo logicky a neprakticky umístěno až na konci bytu. „Vstoupíte do bytu, a pokud byste chtěli vyjít do patra, musíte projít celým obytným prostorem,“ rekapituluje designérka zásadní problémy, které bylo třeba vyřešit.

Smyslem všech úprav bylo vnést do prostoru větší prostupnost a maximum denního světla. Nové dispoziční uspořádání přeneslo jediný otevřený obytný prostor do prvního patra, kde vznikl vzdušný, světlý interiér se střešními okny, napojený na terasu. „Nahore žije rodina se dvěma malými →



Monika White

Studium práva a politických věd Moniku White přivedlo k práci v diplomacii. Před patnácti lety koupila firmu Le Patio, která provozuje dva pražské obchody s originálním nábytkem a limitovanými kolekcemi bytových doplňků a osvětlení z celého světa. Součástí služeb se stal i interiérový design na míru, kterému se věnuje od roku 2011. Život v Paříži, Asii i na Blízkém východě ji ovlivnil v nahlížení na design a estetiku. Ráda pracuje s přírodními materiály, které netradičně propojuje s moderním designem a kosmopolitním citěním. Má za sebou různorodé projekty, jak pro privátní klientelu, tak pro developery nejen v Česku, ale také například ve Španělsku, na Zanzibaru či na Ibize. Při nich částečně spolupracuje se svým mužem, který je původní profesí architekt. Společně například připravili projekt rekonstrukce centra kultury Lovoš v Lovosicích.

NÁVŠTĚVA

dcerkami společně. Terasa je tak velká, že ji můžete považovat za další pokoj," popisuje Monika White. Prizemí s ložnicemi a koupelnami se proměnilo v soukromou oázu pro každého člena rodiny. Rozhodující bylo také přesunutí schodiště ke vstupu do bytu. Při příchodu se rozhodnete, jestli půjdete nahoru do veřejné části, nebo zůstanete v privátní části v přízemí. Samonosné kovové schodiště, které spojuje obě patra bytu, navrhl architekt Michael White. „Původně mělo být uzavřené, aby se v jeho rámci ještě dal využít prostor pod ním na šatnu. Investoři v tomto případě dali přednost estetice před praktičností, a schodiště se stalo výrazným solitérem v prostoru," podotýká designérka.

ŠEDÁ, BÍLÁ, ČERNÁ A TYRKYSOVĚ MODRÁ

Protože mladý pár byl s novým uspořádáním obytného prostoru velmi spokojen, požádal Moniku i o zařízení interiéru.

Společně s investory tak vznikl koncept postavený na přírodních materiálech v industriálním duchu – dřevo, tmavý kov a beton, který odlehčují designové kusy nábytku. Celým bytem probíhají neutrální tóny šedé, bílé a černé doplněné tyrkysově modrou. Jedinou výjimkou je dětský pokoj, který růžovou barvou plní přání svých malých obyvatel a jejich maminky. Designérka s výhledem na budoucnost, kdy bude chtít každé z dětí vlastní pokoj, přizpůsobila prostor pro oddělení. Zásuvky, klimatizace i dveře jsou zdvojeny, tak aby bylo možné pokoj přepažit. „Investoři chtěli něco světlého, zároveň industriálního, nebáli se míchat exotické dřevo s designovými kousky s výstředními detaily. Bylo znát, že jsou to otevření, kosmopolitní lidé, kteří díky cestám po světě získali nadhled. Pro mě to byla fajn práce," konstatuje designérka.

Při zařizování kombinovala běžné dostupné předměty s vybavením, navrženým na míru mezonetu. Stylové luxusní lustry v ložnici rodičů tak například pocházejí z obchodů Le Patio, bílé lakované komody pořídila



TAPETA V KOUPELNĚ

V hlavním obytném prostoru je umístěna kuchyně, jídelní stůl a samozřejmě nechybí sedací souprava, stolky a oproti developerskému řešení přibyl ještě krb. Našlo se i místo pro pracovní kout pro mladou maminku, která pracuje převážně z domova. Designérka využila výklenek, který měl být původně zazděný. Světlo do něj přivedly světlovody, které jsou využity i v dalších prostorách mezonetu. „Bylo to i na základě požadavků klientů, kteří hledali co nejvíce cest, jak do interiéru dostat světlo," podotýká. Ostatně proto přivedla denní světlo i do koupelen rodičů a dětí, které jsou umístěny vedle sebe v přízemí. Koupelna rodičů je menší, spíš industriální. Zajímavým prvkem se stal obklad ve sprše, který má podobu drobné mozaiky zabalené do nerez. Koupelnu pro děti, která je vytvořena v něžném duchu, ozvláštňuje tapeta s motivem krajiny s vázkami italské značky Wall &Deco. „Tapety dokážou dodat místnosti úplně, jinou další dimenzi, proto je v realizacích ráda využívám," říká Monika White. „V koupelně jsem však použila poprvé, protože nepřijde do styku s vodou, nebylo nutné, aby byla omyvatelná.“

designérka v IKEA, zatímco celá kuchyně byla vyrobená truhláři podle jejích návrhů, kde masivní dubové dřevo doplňuje betonová stěrka a hrubý kov. „Klienti mají rádi beton, dokonce zprvu zvažovali, že všechny podlahy budou betonové. Nakonec jsem je od toho z praktických důvodů odradila, ale beton jsem proto navrhla alespoň v kuchyni," poznamenává Monika White. Přidala i půvabný detail, kterým je nerozměrně přecházející dlažba v dřevěnou podlahu v kuchyni.

